

D 10e4



15



2

3



12

5



6

7

8

9

10



11



14

13



D 936E5

Circuit des châteaux

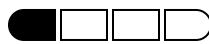
4.3Km



1h11



25 min



aucune difficulté

▲ 62m
▼ 3m



Ce circuit vous emmènera sur les coteaux de Latresne qui dominent la Garonne, à la découverte de châteaux historiques et viticoles. En partant du petit hameau de la Seleyre, vous découvrirez de surprenantes maisons troglodytiques creusées dans la paroi calcaire. Plus loin une curieuse bâtisse néo-gothique servait d'habitation au gardien du château Malherbes.

Puis, vous descendrez dans la petite vallée du ruisseau de Bonnefont qui sépare les communes de Latresne et de Carignan-de-Bordeaux. Passé le vieux lavoir, la plus grande partie de cette balade se fera entourée de vignes et de châteaux. Le retour au hameau de la Seleyre vous fera profiter de points de vue remarquables sur la vallée de la Garonne.

FEUILLE DE ROUTE

1

Départ : Emprunter l'impasse de Berg et remonter le sentier pour atteindre le sommet du plateau.

P

Parking: Quelques places généralement disponibles en face du hameau de la Seleyre.



Habitations troglodytes

Depuis l'antiquité la pierre calcaire de l'Entre-deux-Mers est exploitée pour construire des habitations et des monuments. Mais c'est surtout au XIXe siècle que cette activité se développe. En 1848, dans un rayon de cinquante kilomètres autour de Bordeaux, on comptait 583 carrières en exploitation! La pierre était transportée par des attelages de boeufs vers les ports les plus proches. Des bateaux à voile à fond plat chargeaient les pierres sur les "calles" inclinées en berges et, en s'aidant des marées, les apportaient sur les quais des Chartrons, le port de la Grave ou la place Royale (actuelle place de la Bourse), où elles étaient revendues.

A partir du XXe siècle, l'activité a fortement ralenti. Si certaines carrières ont été réutilisées comme champignonnières, la plupart ont été abandonnées. A Latresne, le sous sol est en fait truffé de galeries. Ici à la Seleyre, comme beaucoup d'autres endroits le long des coteaux, l'homme a su recycler ces galeries pour les habiter ou les utiliser comme lieux de stockage.

👁️ *Propriété privée, mais très visible depuis le chemin de Berg qui passe devant.*



Panorama

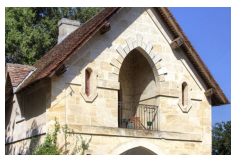
Jolie vue sur les coteaux de Bouliac.

2

A la sortie de l'allée de Berg, prendre la route à droite.

3

Face à la maison du gardien (de style gothique) du château Malherbes, prendre le chemin de Cardayre à gauche.



Maison du Gardien

Cette curieuse bâtisse est en fait l'ancienne maison du gardien du château Malherbes. Le gardien était chargé de surveiller le château et de s'occuper de certaines tâches quand le

propriétaire était absent.

Sans doute édifée au XIXe siècle, lorsque le propriétaire Pierre Nérac rénove une partie du château, cette petite maison est remarquable de par son aspect moyenâgeux évoquant les styles troubadour ou néo-gothique.

Propriété privée. Visible depuis la route.



Château Malherbes

Le château Malherbes a des origines qui remontent au XIVe siècle. Guilhem de Malherbes revient alors des croisades et possède déjà des terres à Latresne. Au XVIe siècle, la maison

noble de Malherbes est citée dans les textes.

Au XIXe siècle, son propriétaire, Pierre Nairac transforme le château: il sépare les ailes contenant les bâtiments d'exploitation du corps de logis et y ajoute côté Sud un ensemble de corps de bâtiments très éclectiques: Haut Moyen-Age, Renaissance, Louis XVI. C'est cette configuration que nous pouvons voir aujourd'hui.

Actuellement c'est une propriété viticole entourée de son parc aux diverses essences d'arbre et de 13 hectares situés dans le vignoble des Premières-côtes-de-bordeaux.

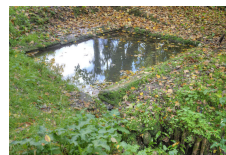
Propriété privée. Visible depuis la route, la meilleure vue étant depuis le chemin de Cardayre.

4

Prendre le chemin de Lachaise à droite et descendre au fond du vallon par le sentier.

5

Juste après le petit pont en bois, prendre à droite vers le lavoir.



Lavoir de Bonnefont

Joli petit lavoir et sa source au creux d'un vallon séparant la commune de Carignan-de-Bordeaux et Latresne.

Le nom "Bonnefont" vient de "Bonne Fontaine", indiquant que l'eau était de bonne qualité ou que le débit de la source était abondant.

Les habitants des hameaux alentours venaient ainsi rincer leur linge au lavoir et chercher de l'eau potable.

Accès libre depuis la route.

6

Prendre le sentier qui monte à gauche de la maison.

7

Au milieu du hameau de Montfayet, prendre la ruelle à droite entre les bâtiments et re-descendre dans le vallon en passant entre les vignes.

8

Au fond du vallon, continuer le chemin tout droit pour remonter le coteau.

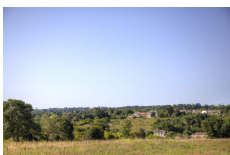
9

A l'intersection des chemins, continuer tout droit le chemin de Desclaux.

10

Continuer le chemin de Desclaux à droite.

Panorama



Jolie vue sur les vignobles de Latresne, la petite vallée du ruisseau de Bonnefond, et sur les coteaux de Carignan et Bouliac.

Château Pascot



Pascot est à l'origine le nom d'une propriété située près du vignoble, chemin du moulin de Rambal. Puis, sans doute à la fin du XIXe siècle, un petit château portant le même nom, est

construit de l'autre côté de la route. C'est une belle bâtisse en pierre, globalement cubique, flanquée de deux tourelles. Sa silhouette sera le symbole des étiquettes des crus Château Pascot jusqu'en 2008, où les nouveaux propriétaires ont fait construire un "nouveau château" au milieu des vignes.

Château Pascot est un des plus petits vignobles de l'appellation 1ères Côtes de Bordeaux. Recensé au moins depuis le XVIIIe siècle, il a depuis été exploité sans interruption. La superficie restreinte de 3 hectares permet un travail à l'ancienne et toutes les opérations importantes se font manuellement. Depuis quelques années, Nicole et Frédéric Doermann travaillent en agriculture raisonnée et s'emploient à recréer une biodiversité sur un espace réservé aux jachères fleuries, avec notamment l'implantation de ruches. Leurs vins sont régulièrement récompensés.

Labellisé "Vignobles & Chais", la propriété vous accueille pour une visite dégustation gratuite toute l'année, de 10h à 12h et de 15h à 18h tous les jours de la semaine, et le week-end sur rendez-vous.

👁 *Propriété privée. Visible depuis la route.*

11

Au niveau du vieux bâtiment en pierre, prendre le chemin de Saujeon à droite.

12

Au carrefour, prendre en face le chemin de Seris.



Château Gassies

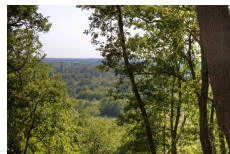
Magnifiquement situé sur les hauteurs des coteaux, face à la Garonne, le château de Gassies a une histoire qui remonte au moins au XIVe siècle. A cette époque Jean Gassies n'est que drapier à Bordeaux, dans le quartier de Sainte-Colombe. Au fil des années, sa famille prend de l'importance et à la fin du XVe siècle elle est anoblie. En 1451 Thomas Gassies est sous-maire de Bordeaux et ses descendants sont appelés "seigneurs de la Tour de Gassies".

Il s'agit sans doute du vieux château encore visible sur le cadastre de 1815 mais malheureusement complètement disparu aujourd'hui. Le château actuel a été construit par Joseph de Borie à la fin du XVIIIe siècle sur les fondations de bâtiments du XVIe siècle. Le résultat est un très bel exemple d'architecture XVIIIe siècle avec ses deux pavillons carrés qui s'opposent à l'avant-corps central arrondi. Les bâtiments d'exploitation rajoutés au XIXe siècle sont également très soignés.

👁 *Propriété privée. Difficilement visible depuis la route.*

13

Continuer le chemin de Seris pour redescendre les coteaux et rejoindre la route départementale (D10).



Joli point de vue

Magnifique vue sur la vallée de la Garonne.

14

Prendre la route départementale à droite pour rejoindre le hameau de la Seleyre.

15

Arrivée

